

《盐城市射阳县黄沙港镇国土空间总体规划（2021-2035年）》

草案公示

为适应城市发展的需要，落实射阳县国土空间总体规划，整体谋划新型城镇化背景下国土空间开发保护格局，促进黄沙港镇国土空间治理体系和治理能力全面提升，实现黄沙港镇国土空间开发保护高质量、高效率、可持续发展，特编制《盐城市射阳县黄沙港镇国土空间总体规划（2021-2035年）》（以下简称本规划）。为提高规划成果质量，确保规划的科学性、前瞻性、可操作性，为黄沙港镇的城市规划管理提供依据，现将《盐城市射阳县黄沙港镇国土空间总体规划（2021-2035年）》成果主要内容和相关规划图予以公布，征求社会公众意见，欢迎广大居民通过以下途径和方式对《盐城市射阳县黄沙港镇国土空间总体规划（2021-2035年）》提出宝贵的意见和建议。

一、规划简介

1. 规划范围及期限

规划范围：黄沙港镇行政辖区范围，总面积425.94平方公里。

规划期限：2021-2035年，其中：近期至2025年，远期至2035年。

2. 规划依据

- (1) 《中华人民共和国土地管理法》（2019年修正）
- (2) 《中华人民共和国城乡规划法》（2019年修正）
- (3) 《中华人民共和国基本农田保护条例》（2011年修订）
- (4) 中共中央《关于制定国民经济和社会发展第十四个五年规划和二〇三五远景目标的建议》
- (5) 中共中央国务院《关于建立国土空间规划体系并监督实施的若干意见》（中发[2019]18号）

(6) 中共中央办公厅国务院办公厅《印发〈关于在国土空间规划中统筹划定落实三条控制线的指导意见〉的通知》（中办发〔2019〕48号）

(7) 自然资源部《关于全面开展国土空间规划工作的通知》（自然资发〔2019〕87号）

(8) 中共江苏省委江苏省人民政府《关于建立全省国土空间规划体系并监督实施的意见》（苏发〔2019〕30号）

(9) 江苏省委办公厅江苏省政府办公厅《关于在国土空间规划中统筹划定落实三条控制线的实施意见》（苏办厅字〔2020〕42号）

(10) 《江苏省乡镇国土空间（总体）规划编制指南（征求意见稿）》
（2025年3月）

(11) 江苏省人民政府《关于印发江苏省国民经济和社会发展第十四个五年规划和二〇三五远景目标纲要的通知》（苏政发〔2021〕18号）

(12) 《江苏省国土空间规划（2021-2035年）》

(13) 《盐城市国民经济和社会发展第十四个五年规划和二〇三五年远景目标纲要》

(14) 《盐城市国土空间总体规划（2021-2035年）》

(15) 《射阳县国民经济和社会发展第十四个五年规划和二〇三五年远景目标纲要》

(16) 《射阳县国土空间总体规划（2021-2035年）》

(17) 《射阳县镇村布局规划调整（2024版）》

其他相关的法律法规、国家标准、规程规范、政府规范性文件等。

3. 规划原则

生态优先，坚守底线。坚持底线思维，在生态文明思想和总体国家安全观指导下编制规划，将城市作为有机生命体，探索内涵式、集约型、绿色化的

高质量发展新路子，推动形成绿色发展方式和生活方式，增强城市韧性和可持续发展的竞争力。

因地制宜，战略引领。立足黄沙港镇的自然和人文禀赋，因地制宜、发挥比较优势，突出地域特点、文化特色。坚持区域协同、城乡融合、新型城镇化、乡村振兴、可持续发展等国家战略，增强自然资源配置效率。

以人为本，提升品质。坚持以人为本、以民为先，围绕高品质生活愿景，构建完善的城乡公共服务、综合交通、市政公用服务体系，改善城镇、村庄住房条件，提升人居环境质量，促进城乡协调发展。

问计于民，完善治理。坚持开门编规划，将共谋、共建、共享、共治贯穿规划工作全过程，广泛凝聚社会智慧。加强信息化支撑，利用好国土空间基础信息平台，确保规划能用、管用、好用，更好发挥规划在空间治理能力现代化中的作用。

4. 发展定位

国家级沿海渔港经济先行区；江苏沿海特色发展的重要节点城镇；射阳县域东部副中心。以国家级中心渔港为龙头，现代渔业为基础，渔港风情休闲旅游为特色，县域东部的工业重镇、渔业强镇、旅游名镇。

5. 发展目标

以“国家级沿海渔港经济区”为战略支点，以“黄海明珠，绿色渔都”为总体发展目标，坚持高质量、高品质、高效能发展，全力打造国家级沿海渔港经济先行区、江苏沿海重要的休闲渔业旅游目的地发展目标。

6. 空间布局结构

以自然资源为基础，合理构建廊道，明确开发保护区域、轴带及重要节点，确定“一横一纵、双核驱动”的国土空间总体格局，指导三大空间布局，规划形成“两心一轴一带四区”的空间结构。

两心：镇区综合服务核心、北部临港服务核心。

一轴：G228 城镇空间发展轴。

一带：黄沙河生态人文体验带。

四区：东部海洋生态经济区、西部特色农渔混养区、南部城镇综合发展区、北部临港经济区。

7、控制线划定

(1) 耕地和永久基本农田

严守耕地和永久基本农田保护红线，至 2035 年，上级下达的黄沙港镇耕地保护目标 4791.97 公顷、永久基本农田保护任务 3500.99 公顷。

(2) 城镇开发边界

落实上位规划划定的黄沙港镇城镇开发边界 2419.59 公顷，占镇域面积的 5.68%，其中镇区城镇开发边界 628.20 公顷。

(3) 生态保护红线

落实上位规划划定的黄沙港镇生态保护红线 20302.42 公顷，占镇域面积的 47.67%。

8、镇域产业发展引导

围绕总体发展定位和目标，做精第一产业、做强第二产业、做特第三产业，凭借港口优势，形成以现代农渔业为基础，以休闲旅游产业为特色，以新能源产业、水产品精深加工产业、生态造纸产业、新材料产业、商贸物流产业为主导的产业发展体系。

9、落实细化村庄分类

衔接落实镇村布局规划中的村庄分类，并对其他一般类村庄进行细化，调整后黄沙港镇集聚提升类村庄 4 个，特色保护类村庄 1 个，搬迁撤并类 2 个，其它一般类村庄 18 个。

10、综合支撑体系规划

(1) 完善城乡公共服务

规划形成“镇级-村级（社区级）”两级公共服务设施体系。完善文化、体育、医疗、教育、社会福利等各类职能，补齐公共设施短板；建设城乡社区生活圈，保障基层公共服务设施供给，打造宜居黄沙港。

（2）强化综合交通体系

1）镇域综合交通

铁路：射阳港疏港铁路。

高速公路及互通：分别为临海高速和射盐高速。其中临海高速，规划预控沿海高速，联系连云港、灌云、灌南、滨海、射阳、大丰等城市，廊道位于G228西侧；射盐高速，位于黄沙港西侧、射阳中心城区外围，联系沈海高速与G228。

干线公路：分别为G228和S329。

其他主要干路：分别是黄兴线、模范路、幸福大道-疏港大道、迎宾大道、海防公路和海堤线。

内河航道：射阳河、运棉河、黄沙港河、新洋港河等4条航道。

2）镇区综合交通

规划形成主干路、次干路和支路组成的镇区道路交通网络体系。

3）交通设施

规划黄沙港镇服务区、乡镇客运站各1处。

11、历史文化保护与特色风貌塑造

规划范围内县级历史建筑2处，分别为运棉河闸、利民河闸。按照《中华人民共和国文物保护法》（2017年修正版）的要求严格保护各级、各类不可移动文物，保护文物本体和周边环境；结合第三次全国文物普查结果，将新发现的尚未列入保护名录、但有保护价值或潜在保护价值的历史文化遗存及时列入保护名单，并应及时编制保护规划，制定保护措施。

12. 镇区规划

（1）空间结构

镇区形成“一心两轴三廊、三园五区”的总体空间结构。

“一心”：镇区综合服务核心，主要承载便民服务大厅、中小学等功能；

“两轴”：城镇功能发展轴、综合产业发展轴、城镇形象展示轴、黄沙港生态人文体验轴；

“三廊”：G228生态绿廊、运棉河生态绿廊、利民河生态绿廊；

“三园五区”：水产品精深加工产业园、生态循环产业园、新材料产业园、渔港会客厅、南部宜居社区、北部宜居社区、渔人码头休闲区、渔港交易服务区。

（2）用地布局

镇区总面积 631.06 公顷，其中建设用地面积 618.11 公顷，占比 97.95%，以工矿用地、交通运输用地为主。

二、公示说明

《盐城市射阳县黄沙港镇国土空间总体规划（2021-2035年）》规划草案成果已经编制完成，现根据有关法律要求，对该规划进行公示，征求公众意见。网上公示具体请见射阳县人民政府网站，现场公示同步进行。草案公开征集意见期间，如对本规划有意见或建议，可反馈至射阳县自然资源和规划局、黄沙港镇人民政府，感谢您对此项工作的大力支持。

公示时间：2025年8月13日—2025年9月13日。

反馈方式：

1、电子邮件地址：157960629@qq.com

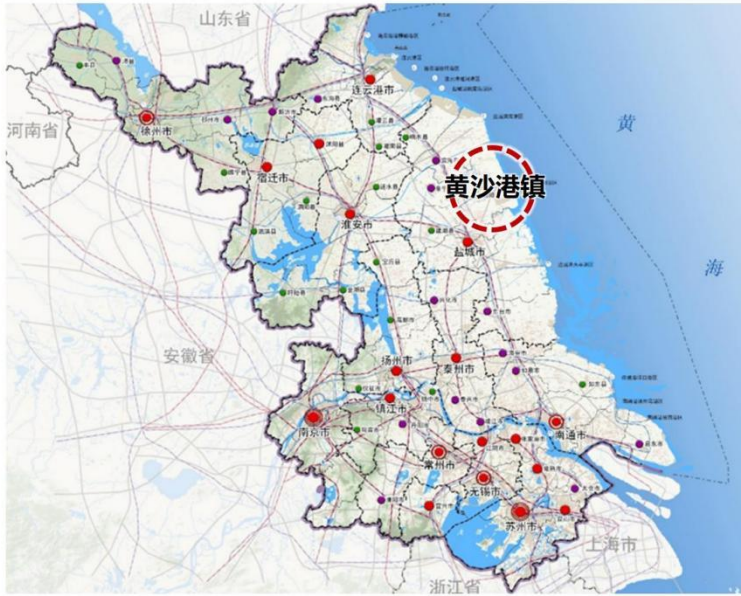
2、联系电话：15850598626

三、主要图片展示

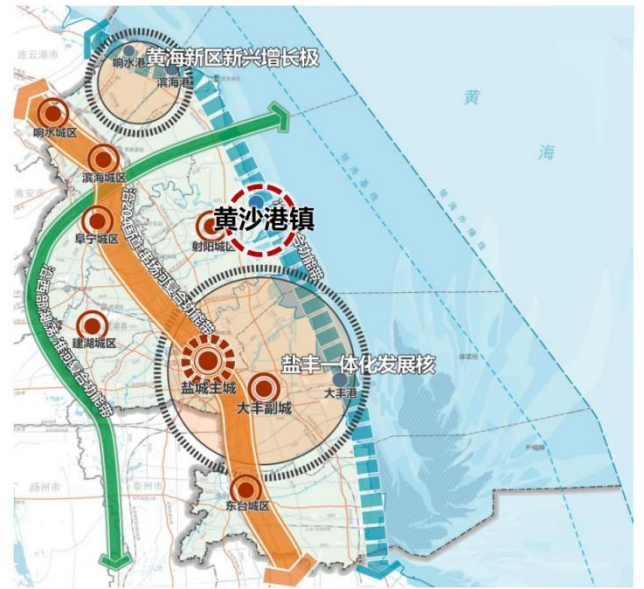
1. 区位图
2. 镇域用地现状图
3. 镇域用地规划图
4. 镇域国土空间总体格局规划图
5. 镇域国土空间控制线规划图
6. 镇域村庄布局规划图
7. 镇域公共服务规划图
8. 镇域综合交通规划图
9. 镇区用地现状图
10. 镇区用地规划图

盐城市射阳县黄沙港镇国土空间总体规划 (2021-2035年)

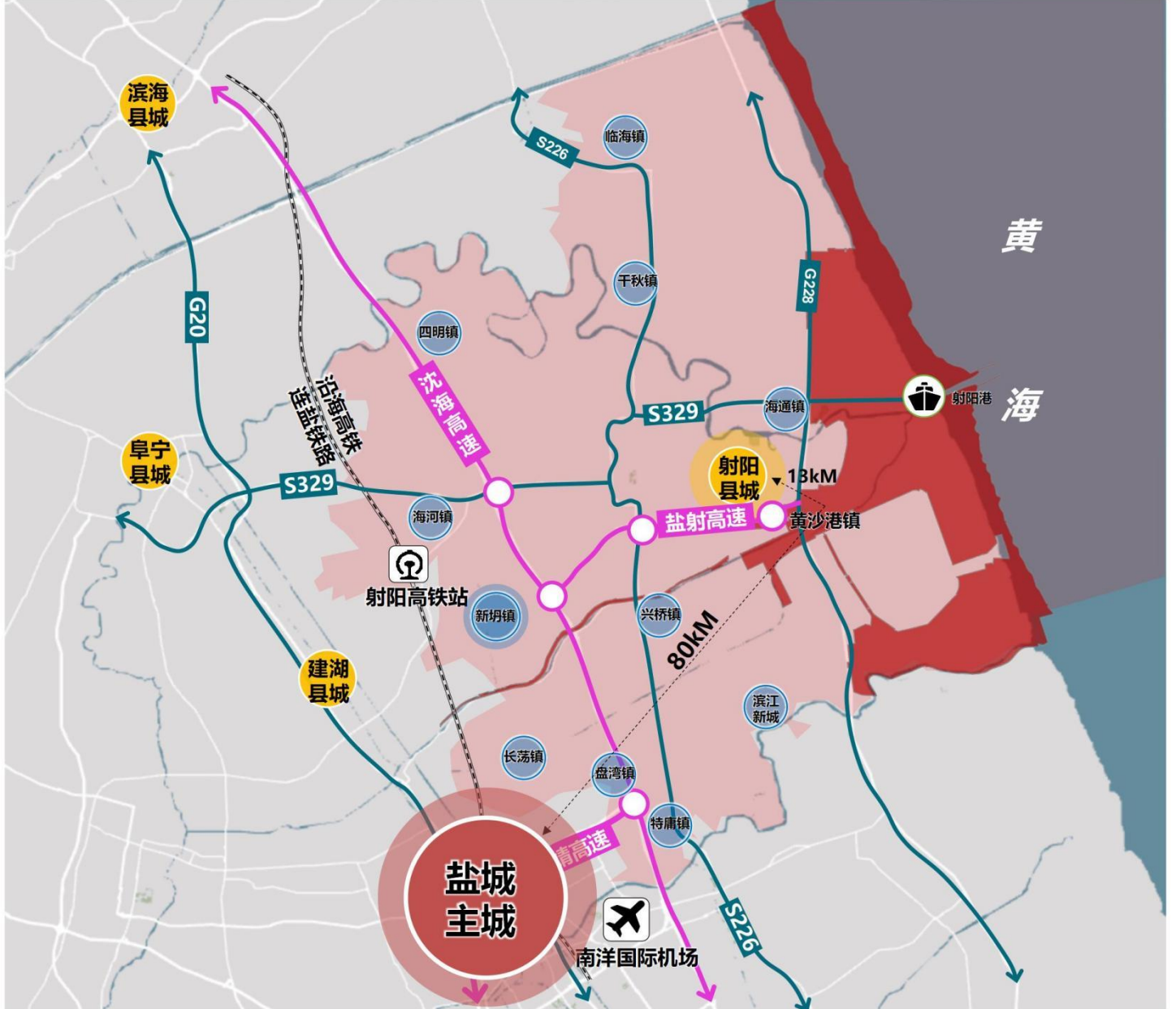
区位图



黄沙港镇在江苏省区位示意图



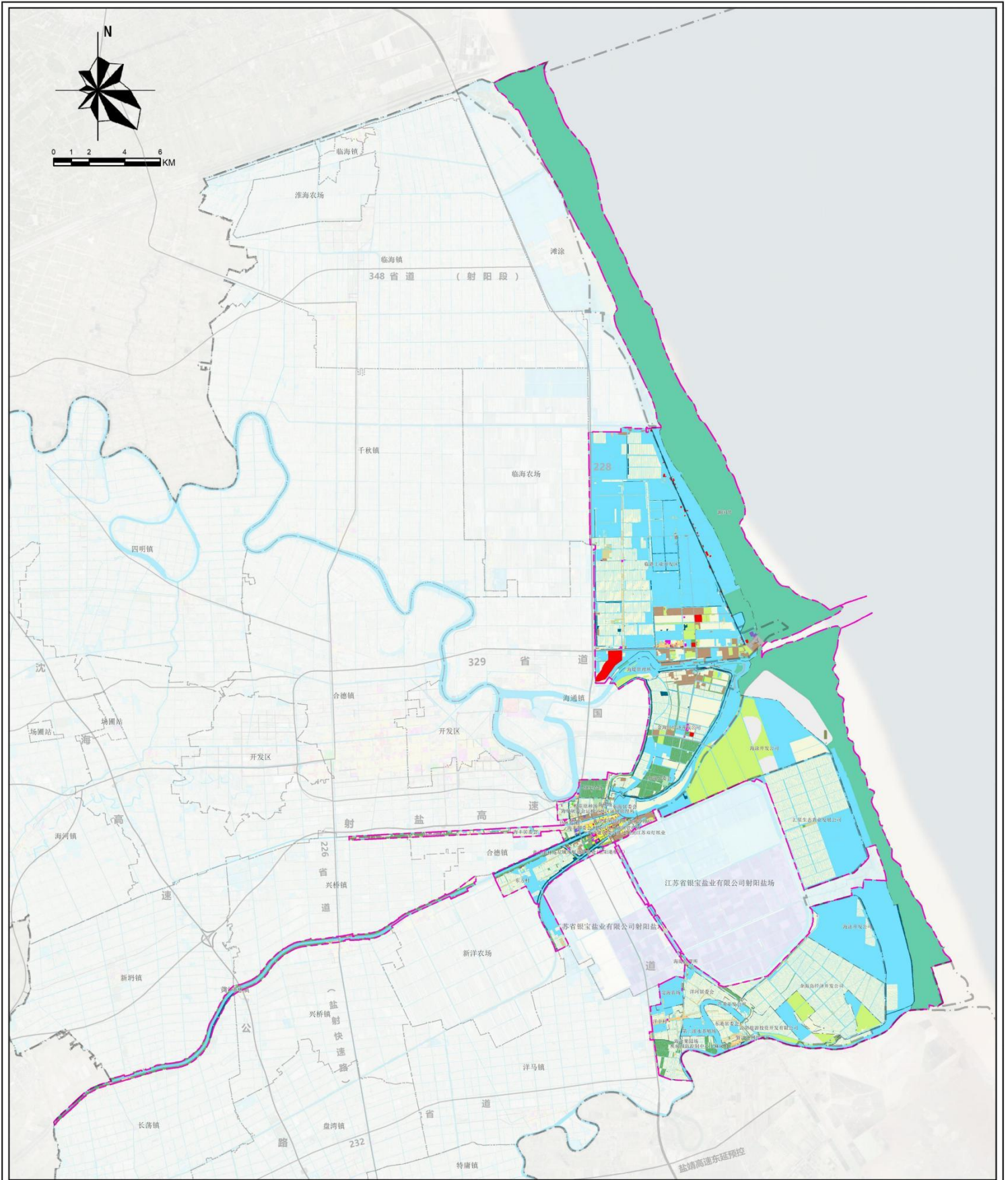
黄沙港镇在盐城市区区位示意图



黄沙港镇在射阳县区位示意图

盐城市射阳县黄沙港镇国土空间总体规划 (2021-2035年)

镇域用地现状图



图

例

- | | | | | | | | |
|--|----------|--|---------|--|--------|--|------|
| | 耕地 | | 农村宅基地 | | 公用设施用地 | | 规划范围 |
| | 园地 | | 机关团体用地 | | 公园用地 | | 区/县界 |
| | 林地 | | 商业服务业用地 | | 特殊用地 | | 乡镇 |
| | 草地 | | 工业用地 | | 陆地水域 | | 村界 |
| | 湿地 | | 采矿业用地 | | 其他土地 | | 现状道路 |
| | 农业设施建设用地 | | 仓储用地 | | | | |
| | 城镇住宅用地 | | 交通运输用地 | | | | |

盐城市射阳县黄沙港镇国土空间总体规划 (2021-2035年)

镇域国土空间总体格局规划图



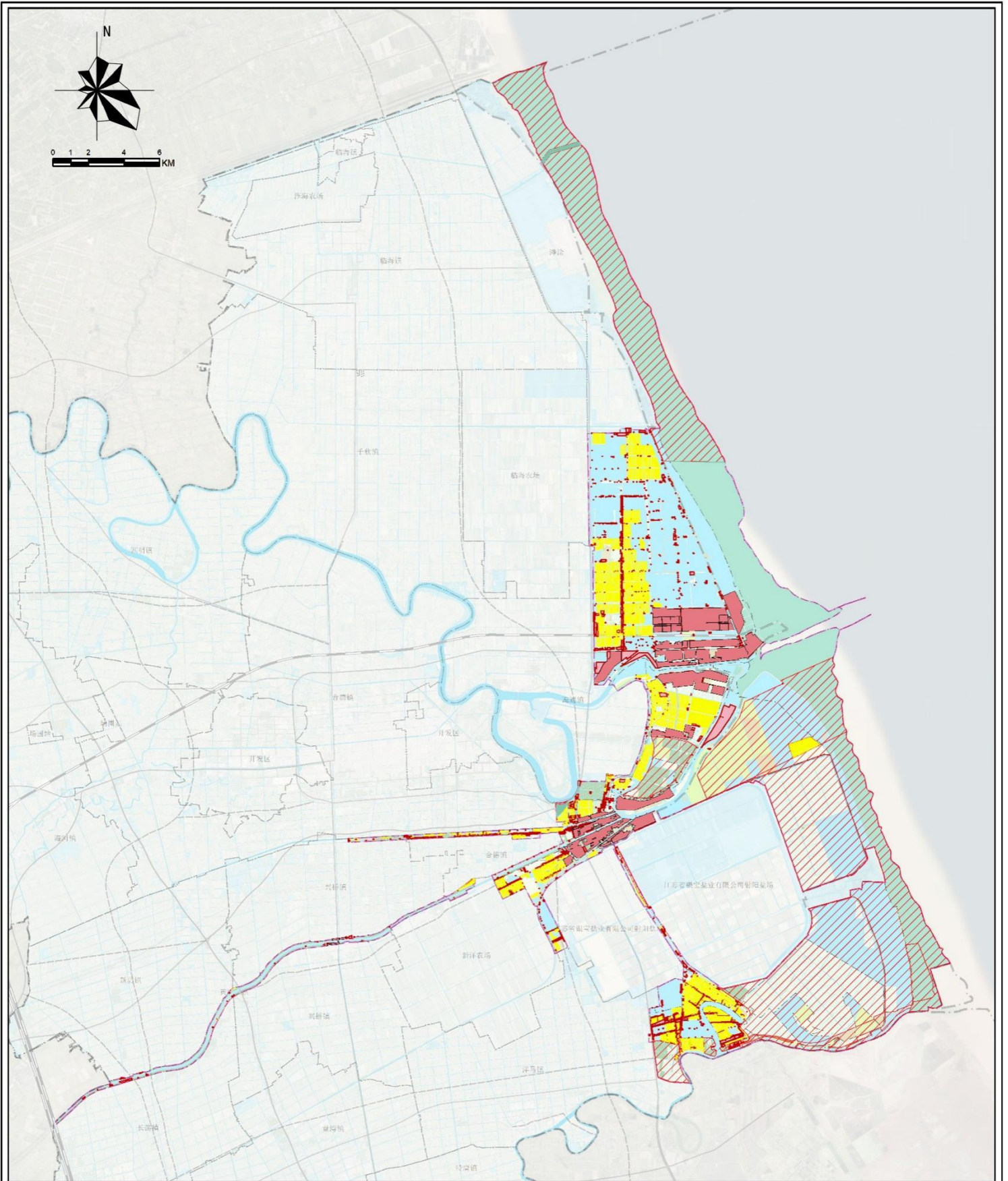
图

例

- | | | | |
|--|------------|--|---------|
| | 城镇空间发展轴 | | 特色农渔混养区 |
| | 黄沙河生态人文体验带 | | 区/县界 |
| | 镇区综合服务核心 | | 乡镇 |
| | 北部临港服务核心 | | 村界 |
| | 城镇集中建设区 | | 规划道路 |
| | 海洋生态经济区 | | 铁路 |
| | 临港经济区 | | |

盐城市射阳县黄沙港镇国土空间总体规划（2021-2035年）

镇域国土空间控制线规划图



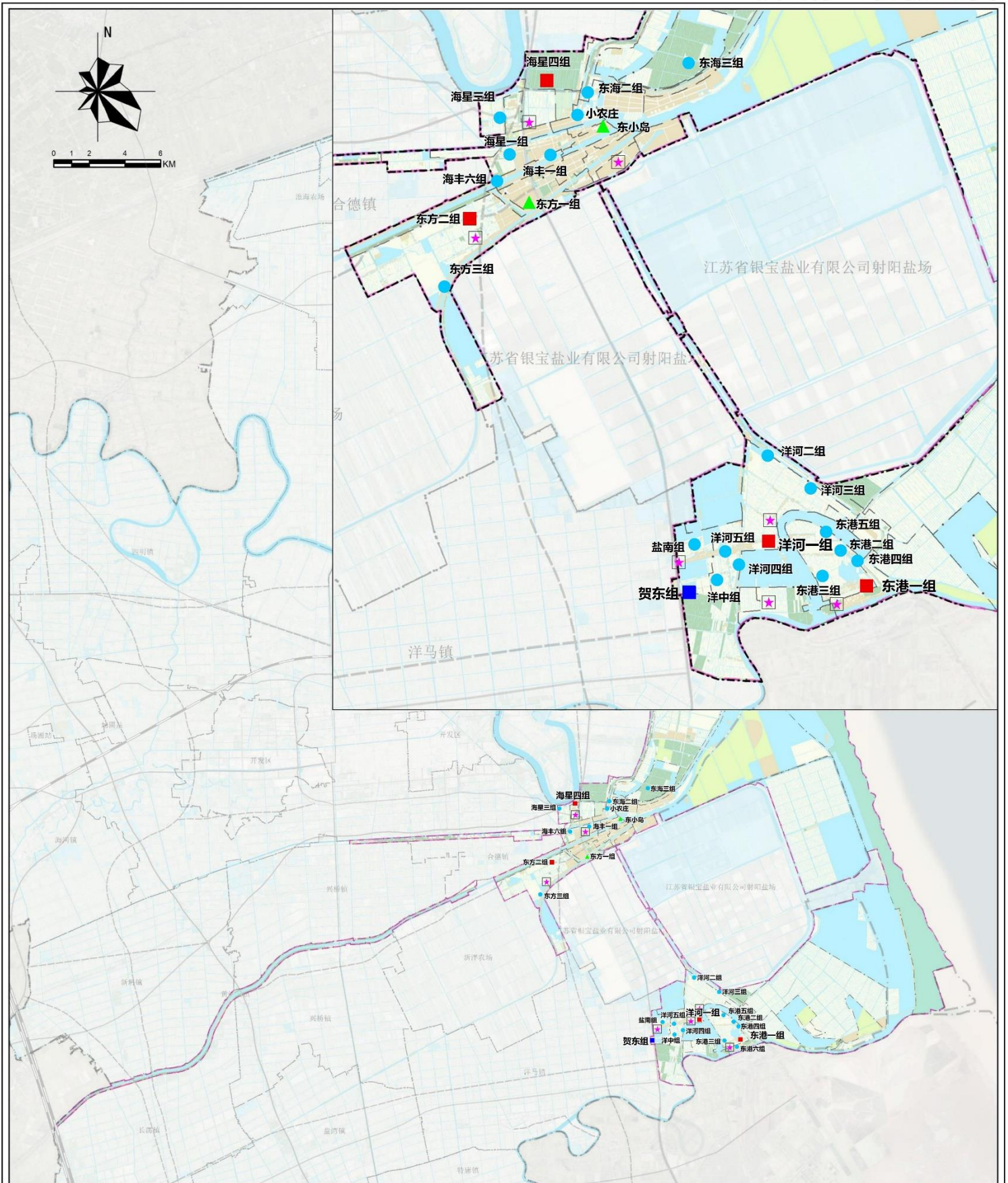
图

例

- | | |
|----------|------|
| 城镇开发边界 | 乡镇 |
| 永久基本农田 | 村界 |
| 生态保护红线 | 规划道路 |
| 生态空间管控区域 | 铁路 |
| 黄沙港镇政府驻地 | |
| 区/县界 | |

盐城市射阳县黄沙港镇国土空间总体规划 (2021-2035年)

镇域村庄布局规划图



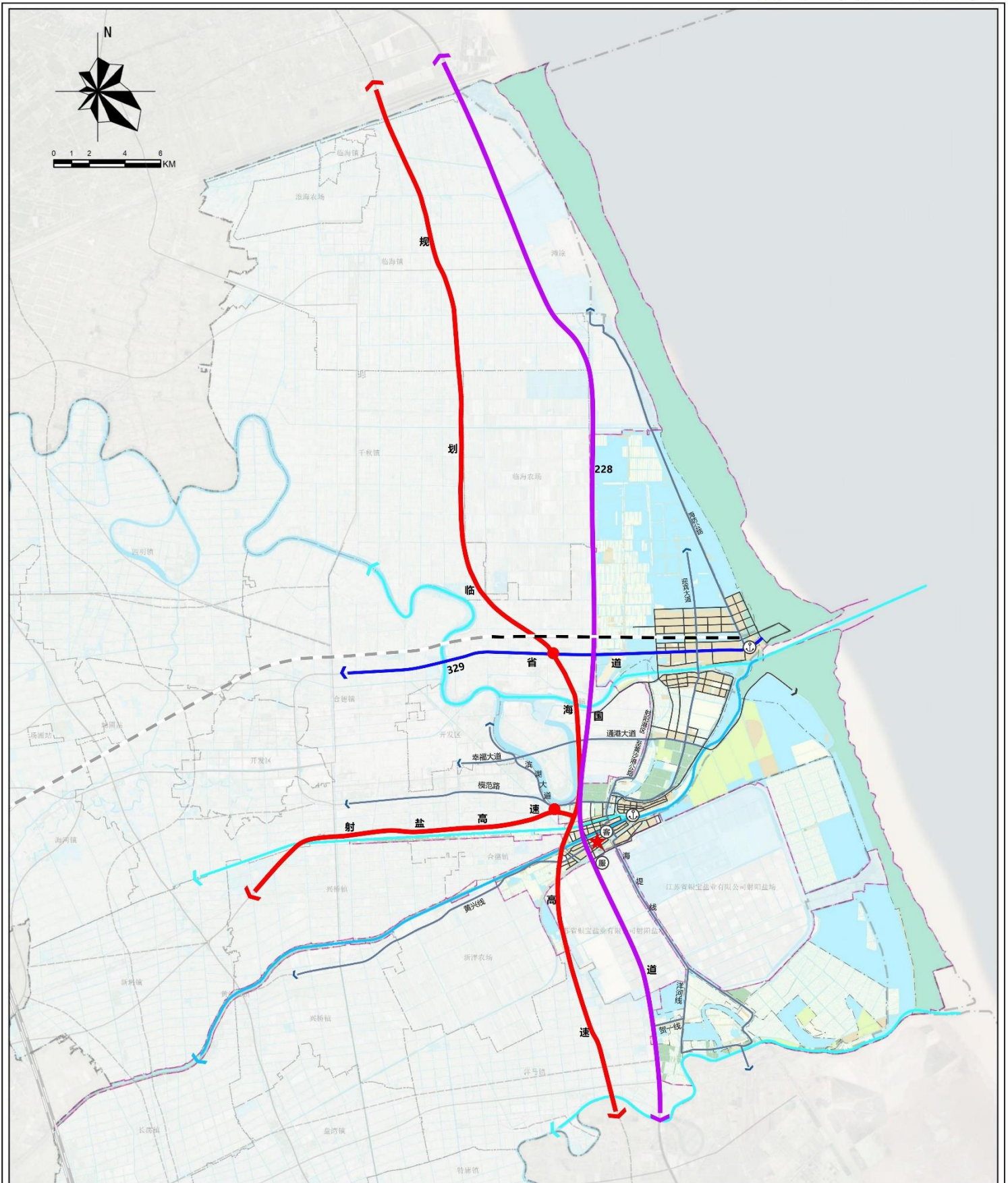
图

例

- | | |
|------------|--------|
| ■ 集聚提升类村庄 | — 区/县界 |
| ■ 特色保护类村庄 | — 乡镇界 |
| ● 其他一般类村庄 | — 村界 |
| ▲ 搬迁撤并类村庄 | — 规划道路 |
| ★ 黄沙港镇政府驻地 | — 铁路 |
| ☆ 村委会 | |

盐城市射阳县黄沙港镇国土空间总体规划 (2021-2035年)

镇域综合交通规划图



图

例

- | | | | | | |
|--|--------|--|----------|--|------|
| | 高速铁路 | | 三级航道 | | 区/县界 |
| | 普通铁路 | | 其他航道 | | 乡镇界 |
| | 高速公路 | | 高速互通口 | | 村界 |
| | 国道 | | 港口码头 | | 规划道路 |
| | 省道 | | 客运站 | | |
| | 镇区主要道路 | | 服务区 | | |
| | 外围道路 | | 黄沙港镇政府驻地 | | |

盐城市射阳县黄沙港镇国土空间总体规划 (2021-2035年)

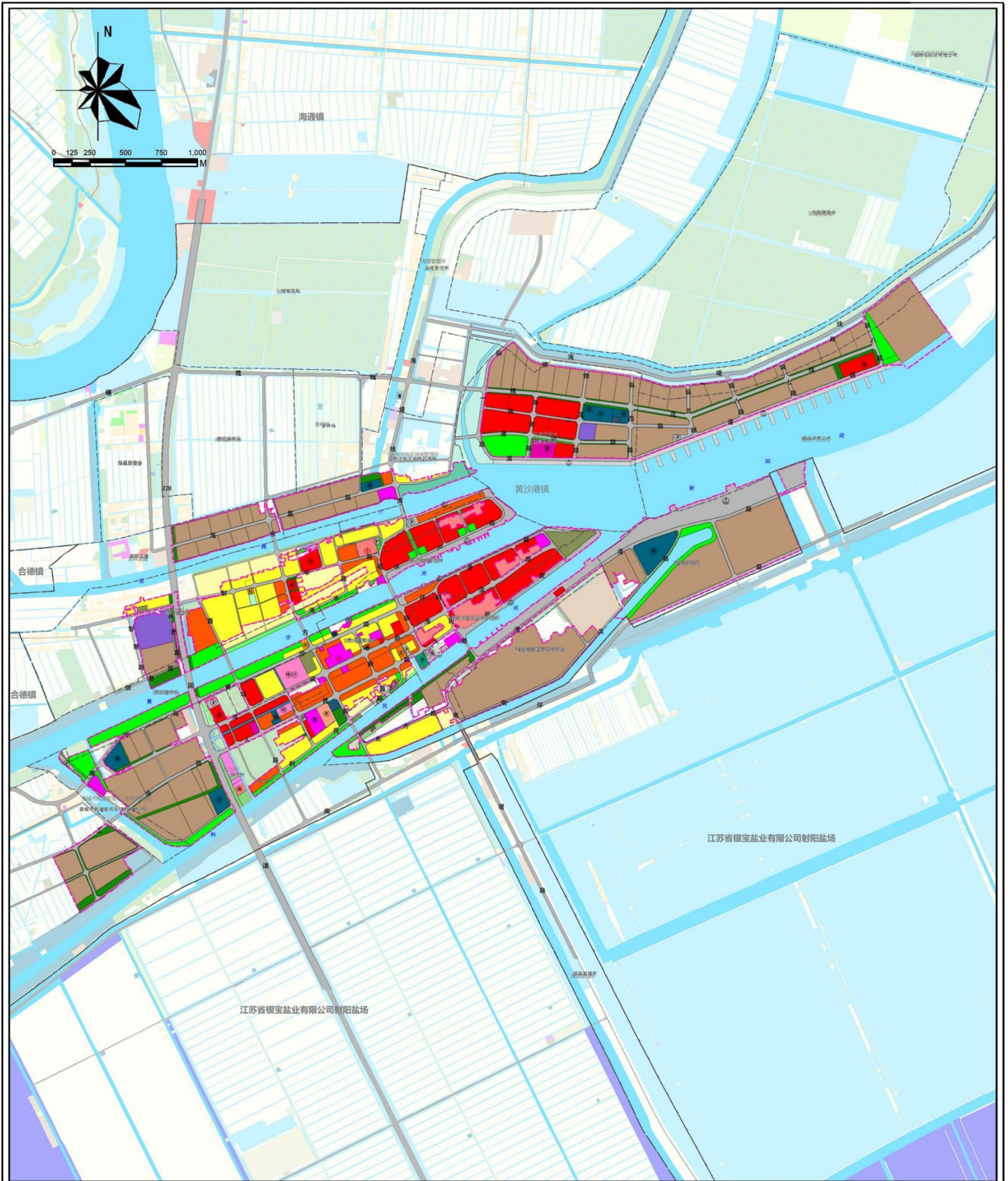
镇区用地现状图



图例	耕地	农村宅基地	公用设施用地	规划范围
	园地	机关团体用地	公园用地	乡镇
	林地	商业服务业用地	特殊用地	村界
	草地	工业用地	陆地水域	
	湿地	采矿用地		
	农业设施建设用地	仓储用地		
	城镇住宅用地	交通运输用地		

盐城市射阳县黄沙港镇国土空间总体规划 (2021-2035年)

镇区用地规划图



图

例

- | | | | | |
|----------|--------|---------|------|------|
| 耕地 | 湿地 | 社会福利用地 | 防护绿地 | 规划范围 |
| 园地 | 城镇住宅用地 | 商业服务业用地 | 广场用地 | 乡镇 |
| 林地 | 机关团体用地 | 工业用地 | 特殊用地 | 村界 |
| 草地 | 文化用地 | 仓储用地 | 留白用地 | |
| 湿地 | 教育用地 | 交通运输用地 | 陆地水域 | |
| 农业设施建设用地 | 体育用地 | 公用设施用地 | | |
| 城镇住宅用地 | 医疗卫生用地 | 公园用地 | | |